

1. Visie

Wij streven ernaar om zoveel mogelijk tilsituaties te vermijden of te beperken en waar men toch moet tillen, dat het op een veilige manier gebeurt.

Vroeger werd gepoogd te tillen volgens een techniek. Deze technieken waren niet aangepast aan de zorgvrager en ook niet aan de hulpverlener. Nu is het de bedoeling de zorgvrager te begeleiden in zijn transfer, rekening houdend met zijn autonomie, zijn natuurlijk bewegingspatroon en zijn communicatiemogelijkheden. De uitvoering van de verplaatsing gebeurt in overleg met de zorgvrager, op een zo veilige en comfortabele manier zowel voor de zorgvrager als voor de hulpverlener.

2. Basisprincipes

We vinden het belangrijk een hanterings- en mobiliteitsbeleid te voeren zowel voor de hulpverleners als voor de zorgvragers.

Voor de hulpverleners stellen we als belangrijkste principes:

- Instaan voor de veiligheid en het comfort van de hulpverlener.
- Rekening houden met de ergonomische beginselen.
- De belastbaarheid haalbaar houden.
- Streven naar een uniforme aanpak geleid door de tilverantwoordelijke van de wooneenheid samen met het diensthoofd.

Voor de zorgvragers stellen we als belangrijkste principes:

- Natuurlijk bewegingspatroon van de zorgvrager respecteren.
- Zelfredzaamheid en de mobiliteit respecteren en stimuleren.
- Veiligheid van de zorgvrager garanderen.
- Comfort van de zorgvrager verzekeren.
- Respect voor de zorgvrager garanderen.

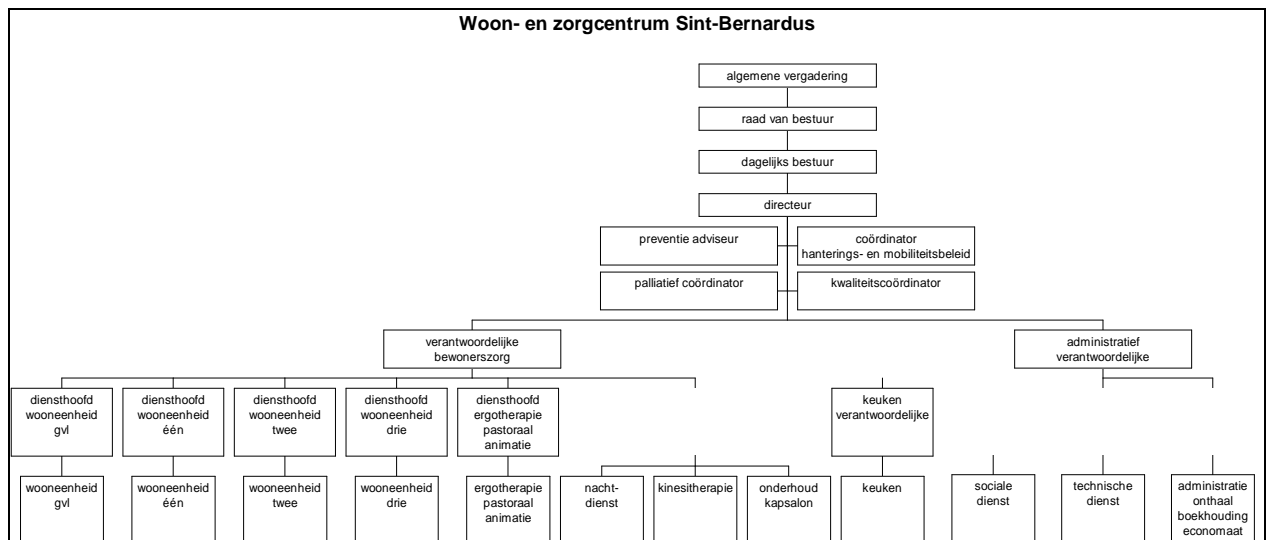
3. Samenstelling van de projectgroep hanterings- en mobiliteitsbeleid

Zie beschrijving overleg- en communicatiekanaal (OCK) 'vergadering hanterings- en mobiliteitsbeleid'.

4. Taakomschrijving

4.1. Hamobel coördinator

In het organogram heeft de hamobel coördinator een staffunctie naast de preventieadviseur, de palliatief coördinator en de kwaliteitscoördinator. Hij heeft een opleiding tilcoach gevolgd.



Met de preventieadviseur en de kwaliteitscoördinator heeft de hamobelcoördinator een nauw contact in verband met de veiligheid en de kwaliteit bij het tilproces van de zorgvrager. Hun functie zorgt ervoor dat ze alles superviseren en melden, zodat tussen hen een goeie samenwerking ontstaat. De kwaliteitscoördinator is lid van de werkgroep hamobel, de preventieadviseur niet maar afhankelijk van het onderwerp kan hij uitgenodigd worden.

De coördinator moet samen met de diensthoofden, de preventieadviseur en de directie een actief "transferbeleid" kunnen motiveren, opzetten, evalueren en bijsturen.

Hij superviseert, samen met de kinesist en de ergotherapeuten, de tilverantwoordelijken en alle hulpverleners. Praktisch krijgen ze hiervoor elk een wooneenheid toegekend. Hij organiseert tweemaandelijks een bijeenkomst, maakt de dagorde in samenspraak met alle tilverantwoordelijken en maakt nadien met de verslaggever een verslag. Hij is de contactpersoon van de werkgever op ergonomisch vlak bij aankoop van meubilair (vb: relaxzetels) of hulpmiddelen. Hij coördineert alles rond heffen en tillen en de ergonomie in het RVT.

4.2. Tilverantwoordelijken

De tilverantwoordelijken van de verschillende wooneenheden hebben een voorbeeldfunctie naar de collegae om op een ergonomisch verantwoorde manier verplaatsingsactiviteiten uit te voeren, met of zonder hulpmiddelen, op een respectvolle en comfortabele manier voor de zorgvrager.

De tilverantwoordelijken staan in voor het opstellen van het hantering- en positioneringsprotocol (uitleg zie verder) Hij ziet toe dat alle hulpverleners op zijn afdeling deze instructies opvolgen ondersteund door ergotherapeuten, kinésisten, de diensthoofden en de directie.

Tilverantwoordelijken proberen zoveel mogelijk hanteringsinstructies door te geven en waar nodig bij te sturen. Ze onderkennen probleemsituaties in verband met het hanteren en verplaatsen van de zorgvrager en inventariseren op mogelijke risico's voor de hulpverlener (risicoanalyse¹) en op mogelijke alternatieven in functie van de mogelijkheden van de zorgvrager (mobiliteitsbilan²) die verwerkt zit in het hanteringsprotocol.

Ze stellen niet alleen het hanteringsprotocol samen maar passen ze aan indien zich nieuwe situaties voordoen, dit in nauw overleg met de diensthoofden en collegae.

Een tilverantwoordelijke zetelt tevens in de commissie CPBW waardoor er een wisselwerking is tussen beide werkgroepen.

4.3. Verantwoordelijke bewonerszorg

De aanwezigheid van de verantwoordelijke bewonerszorg is nodig om directe uitvoeringsmogelijkheden van interne beslissingen te kunnen verkrijgen.

Zij heeft ook een organisatorische en ondersteunende functie in nauwe samenwerking met de diensthoofden. Zij kan informatie doorgeven aan het beleidsteam.

Zij probeert rekening te houden met het tilbeleid bij de organisatie van de uurroosters en de werkverdelingen. Dit wordt in de praktijk waar gemaakt door te streven naar voldoende tijd en / of beschikbaar personeel om de tilliften optimaal te kunnen benutten en de hanteringstechnieken correct te kunnen uitvoeren.

Zij stelt, als VTO (Vorming, Training en Opleiding) verantwoordelijke, een vormingsplan op in overleg met de leden van de werkgroep.

4.4. Andere collegae

Van de collegae wordt verwacht na diverse bijscholingen mee te werken aan een uniforme aanpak als essentieel onderdeel van hun functie. Ze worden betrokken bij het tilbeleid en

¹ Risico-analyse: inschatten van risico's voor de hulpverlener bij het verplaatsen van de zorgvrager.

² Mobiliteitsbilan: is de zorgvrager passief, semi-actief of actief.

Visie Hanterings- en mobiliteitsbeleid (hamobel)

uitgenodigd tot participatie. Door een duidelijk en up to date hanteringsprotocol kunnen (nieuwe) werknemers of stagiairs gemakkelijk opzoeken hoe men een zorgvrager tilt. Indien een medewerker het opgevolgde tilbeleid niet volgt wordt de hiërarchische lijn ingeschakeld om dit te bespreken.

4.5. Logistieke diensten

Deze diensten krijgen een opleiding hanteringstechnieken in de loop van het jaar 2003.

5. Hulpmiddelen

Alle werknemers hanteringstechnieken aanleren is niet efficiënt en veilig genoeg. Er moeten voldoende geschikte hulpmiddelen voorhanden zijn.

Daartoe werden reeds verschillende stappen gezet:

- aankoop 4 actieve tilliften. (maten tilbanden?)
- aankoop 2 passieve tilliften (1 gewone tilband, 2 toiletbanden groen (kl) en blauw (gr))
- aankoop 27 relaxzetels
- aankoop 45 elektrische bedden
- aankoop 20 V-kussens
- aankoop 8 alternerende matrassen, abductieklos, tempurmatrassen
- aankoop 6 glijmatten
- aankoop tempur-zitkussens en korrelkussens
- huur broekpakken

Een belangrijke uitdaging voor de commissie is om deze hulpmiddelen zo correct mogelijk te laten gebruiken door onze collegae.

Een ander soort hulpmiddel is een hanterings- en positioneringsprotocol per bewoner dat wordt opgesteld door de tilverantwoordelijke van de dienst. Dit is een beschrijving van de verplaatsingstechnieken voor een bepaalde zorgvrager. Doorvoor dienen het gewicht en de mobiliteit (passief, semi-actief, actief) gekend te zijn. Van daaruit kunnen we een keuze maken tussen een tillift of een manuele hanteringstechniek. Ook de hulpmiddelen zoals relaxzetels, elektrisch bedden, enz... dienen genoteerd te worden. Het hanterings en positioneringsprotocol staat in het totale zorgenplan als een apart item vermeldt. De tilverantwoordelijke evalueert het en past ze eventueel aan.

6. Gevolgen

Visie Hanterings- en mobiliteitsbeleid (hamobel)

Ook het opnamebeleid kan er rekening mee houden bv: bij een nieuwe bewoner meubilair aanpassen aan de zorgbehoefte, geen spannende of te kleine kledij, eventueel aangepaste kledij, enz... .

Meubilair en hulpmiddelen worden opgevolgd (zoals relaxzetels en elektrische bedden) door registratie. De toewijzing of wijziging ervan gebeurt door de tilcoach, steeds in samenspraak met de tilverantwoordelijken en niet op initiatief van de hulpverlener, daar er een wachtlijst is voorzien volgens prioriteit.

7. Lange termijn visie

We vinden het een noodzaak dat een aantal tilverantwoordelijken de opleiding tilcoach gevolgd hebben. De andere tilverantwoordelijken hebben een basisopleiding gevolgd.

Regelmatige opleiding en herhaling zullen nodig zijn om de collegae bij te sturen of al dan niet hanteringstechnieken aan te leren. Hierdoor krijgen ook nieuwe personeelsleden deze belangrijke materie onder de knie. Naast het verzorgend personeel te hebben bereikt willen we de logistieke diensten aanzetten tot het correct hanteren van lasten in samenspraak met de preventieadviseur.